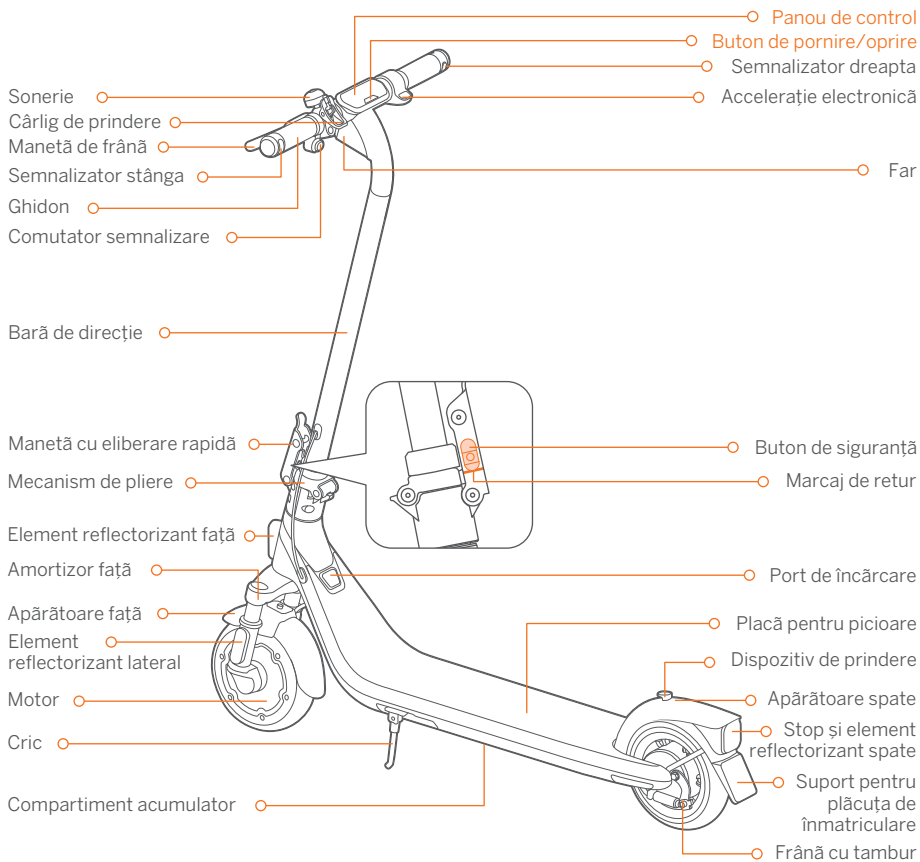


Trotinetă electrică Ninebot

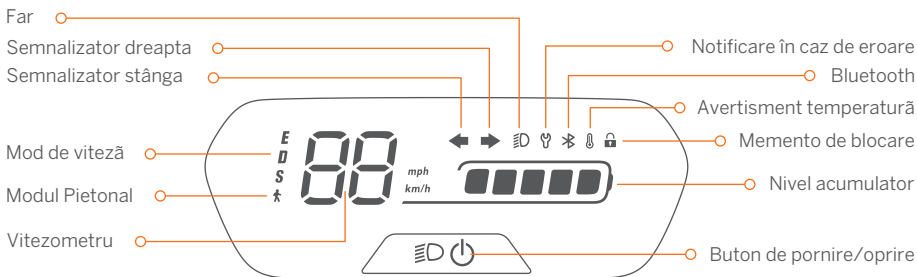
Manual pentru produs



1 Diagramă



Panou de control și buton de pornire/oprire



Butonul de pornire/oprire: apăsați butonul pentru a porni funcționarea trotinetei electrice; mențineți apăsat timp de 2 secunde pentru a opri funcționarea. Când trotineta electrică este pornită, apăsați o dată pe buton pentru a aprinde/a stinge farul și stopul și apăsați de două ori pentru a comuta între modulurile de viteză.

Vitezometru: afișează viteza curentă a trotinetei electrice, precum și eventualele coduri de eroare.

Modul pietonal: farul și stopul rămân aprinse și nu pot fi stinse.

Modul de viteză: sunt disponibile 3 moduri. Viteza maximă este după cum urmează:

| Mod | Model | Limită de viteză E2 II | Limită de viteză E2 Plus II | Autonomii E2 II* | Autonomii E2 Plus II* |
|-----------------------------|-------|------------------------|-----------------------------|------------------|-----------------------|
| E (mod Economisire energie) | | 15 km/h | 15 km/h (9.3 mph) | 25 km | 25 km |
| D (mod Standard) | | 20 km/h | 20 km/h (12.4 mph) | 20 km | 25 km |
| S (mod Sport) | | 20 km/h | 25 km/h (15.5 mph) | 20 km | 20 km |

* Autonomii aferente modulurilor de viteză: testate în timpul deplasării cu un acumulator complet încărcat, sarcină de 75±5 kg, 25±5°C, la viteza maximă aferentă fiecărui mod de viteză, pe asfalt.

Semnalizator stânga: când această pictogramă clipește, înseamnă că semnalizatoarele din partea stângă sunt aprinse.

Semnalizator dreapta: când această pictogramă clipește, înseamnă că semnalizatoarele din partea dreaptă sunt aprinse.

Notificare în caz de eroare: indică faptul că trotineta electrică a detectat o eroare.

Avertisment legat de temperatură: indică faptul că temperatura acumulatorului a atins 55°C (131°F) sau este sub 0°C (32°F).

* În aceste condiții, trotineta electrică nu poate accelera în mod normal și nu poate fi încărcată. Nu-l utilizați până când temperatura nu revine în intervalul normal.

Bluetooth: indică faptul că trotineta electrică a fost conectată cu succes la dispozitivul mobil.

Nivel acumulator: nivelul total de încărcare al acumulatorului este reprezentat prin 5 bare.

* Acumulatorul este aproape complet descărcat când prima bară a acumulatorului este roșie. Încărcați de îndată trotineta electrică.

Memento de blocare: când pictograma se aprinde, înseamnă că trotineta electrică este blocată. Dacă se detectează mișcări anormale, trotineta electrică va începe să emită sunete, iar stopul se va aprinde.

2 Specificații

| | Articol | Parametru | |
|---------------------|---|---|---------------------------------|
| Produs | Nume | Ninebot eKickScooter E2 II | Ninebot eKickScooter E2 Plus II |
| | Model | 051401DD | 051402EE |
| | Lungime x Lățime x Înălțime | Approx. 1081 x 475 x 1177 mm | Approx. 1081 x 475 x 1177 mm |
| | Pliată: Lungime x Lățime x Înălțime | Approx. 1081 x 475 x 548 mm | Approx. 1081 x 475 x 548 mm |
| | Greutate netă | Approx. 16.2 kg | Approx. 16.8 kg |
| Utilizator | Sarcină maximă | 90 kg | |
| | Vârsta recomandată | 14–60 years old | |
| | Înălțime recomandată | 130–190 cm | |
| Trotinetă electrică | Viteza maximă | Approx. 20 km/h | Approx. 25 km/h |
| | Autonomie la viteză maximă ^[1] | Aprox. 20 km | |
| | Pantă maximă ^[2] | Aprox. 12% | |
| | Teren care poate fi traversat | În cea mai mare parte drumuri netede sau asfalt normal, drumuri asfaltate | |
| | Temperatură în stare de funcționare | Între -10 și 40°C | |
| | Temperatură de depozitare | Între -10 și 50°C | |
| | Certificare IP | IPX4 | |
| | Durata încărcării | Aprox. 7.5 h | |
| Acumulator | Tensiune nominală | 21.6 V === | |
| | Tensiune maximă de încărcare | 25.2 V === | |
| | Temperatură de încărcare | Între 0°C și 44°C | |
| | Energie nominală | 220 Wh | |
| | Capacitate nominală | 10.2 Ah | |
| | Sistem de gestionare a acumulatorului | Protecție la tensiune excesivă / tensiune insuficientă / scurtcircuit / curent excesiv / temperatură excesivă | |
| Motor | Putere nominală | 0.25 kW, 250 W | 0.3 kW, 300 W |
| | Putere maximă | 0.45 kW, 450 W | 0.50 kW, 500 W |
| Încărcător | Model | NBW25D201D5N-EU | |
| | Putere de ieșire | 36.3 W | 100-240 |
| | Tensiune de intrare | 100-240 V ~ 50-60 Hz | |
| | Tensiune max. la ieșire | 25.2 V === | |
| | Ieșire nominală | 24.2 V === 1.5 A | |
| Pneuri | Pneuri | Anvelope de 8.1 inch care absorb șocurile | |
| Altele | Semnalizatoare | Semnalizatoare față și spate | |

[1]: Autonomie la viteză maximă: testată în timpul deplasării cu un acumulator complet încărcat, sarcină de 75 ± 15 kg, 25 ± 5°C, la viteză maximă.
 * Printre factorii care afectează autonomia se numără viteza, sarcina, numărul de porniri și opriri, temperatura ambiantă etc.

3 Certificări

TUV Rheinland a certificat acest produs conform ANSI/CAN/UL-2272.

Acumulatorul este conform cu standardul UN/DOT 38.3.

Acumulatorul este conform cu standardul ANSI/CAN/UL-2271.

Declarație de conformitate pentru Uniunea Europeană

Informații importante privind deșeurile de echipamente electrice și electronice



Acest simbol de pe produs sau de pe ambalajul acestuia indică faptul că produsele electrice și electronice uzate nu trebuie amestecate cu deșeurile municipale nesortate. Pentru o tratare adecvată, este responsabilitatea dvs. să eliminați echipamentul uzat, aranjând returnarea la punctele de colectare desemnate.

Prin eliminarea corectă a acestui produs, veți contribui la economisirea unor resurse prețioase și veți împiedica orice efecte negative potențiale asupra sănătății umane și a mediului care ar putea apărea altfel în urma gestionării inadecvate a deșeurilor.

Este posibil să se aplice sancțiuni pentru eliminarea incorectă a acestor deșeuri, în conformitate cu legislația națională.

Contactați autoritatea locală pentru a obține mai multe detalii despre cel mai apropiat punct de colectare desemnat.

Battery recycling information for Users



Acest simbol înseamnă că bateriile și acumulatorii, la sfârșitul duratei de viață, nu trebuie amestecați cu deșeurile municipale nesortate. Participarea dvs. este o parte importantă a efortului de a minimiza impactul bateriilor și acumulatorilor asupra mediului și asupra sănătății umane. Pentru o reciclare adecvată, puteți returna acest produs sau bateriile sau acumulatorii pe care îi conține furnizorul dvs. sau le puteți duce la un punct de colectare desemnat.

Prin eliminarea corectă a acestui produs, veți contribui la economisirea unor resurse prețioase și veți împiedica orice efecte negative potențiale asupra sănătății umane și a mediului care ar putea apărea altfel în urma gestionării inadecvate a deșeurilor.

Este posibil să se aplice sancțiuni pentru eliminarea incorectă a acestor deșeuri, în conformitate cu legislația națională.

Există sisteme de colectare separată pentru bateriile și acumulatorii uzați. Vă rugăm să eliminați bateriile și acumulatorii în mod corect, la centrul local de colectare/reciclare a deșeurilor din comunitatea dvs.

Directiva privind echipamentele radio

Ninebot (Changzhou) Tech Co., Ltd. hereby declares that the product listed in this section comply with the essential requirements and other relevant provisions of the Radio Equipment Directive 2014/53/EU.

Directiva privind restricțiile de utilizare a anumitor substanțe periculoase

(RoHS) Prin prezenta, Ninebot (Changzhou) Tech Co., Ltd. declară că întregul produs, inclusiv piesele (cabluri, cabluri etc.) îndeplinește cerințele Directivei RoHS 2011/65/UE și ale versiunii modificate a Directivei delegate a Comisiei (UE) 2015/863 privind restricționarea utilizării anumitor substanțe periculoase în echipamentele electrice și electronice („RoHS recast” sau „RoHS 2.0”).

Directiva privind mașinile

Prin prezenta, Ninebot (Changzhou) Tech Co., Ltd. declară că produsul menționat în această secțiune respectă cerințele esențiale și alte prevederi relevante ale Directivei privind mașinile 2006/42/UE.



Reprezentant autorizat UE:

Segway-Ninebot Europa

Dynamostraat 7, 1014 BN Amsterdam, Țările de Jos.

Prin prezenta, Ninebot (Changzhou) Tech Co., Ltd. declară că modelele de produs:051401DD, 051402EE respectă cerințele esențiale și alte prevederi relevante ale Directivei 2014/53/UE privind echipamentele radio, ale directivei privind echipamentele 2006/42/CE și ale Directivei RoHS 2011/65/UE și de modificare a Directivei delegate a Comisiei (UE) 2015/863.

Puteți vizualiza declarația de conformitate la următoarea adresă:

<https://eu-en.segway.com/instruction-manuals>

| | | |
|-----------|-------------------|------------------|
| Bluetooth | Frequency Band(s) | 2.4000-2.4835GHz |
| | Max. RF Power | 20 mW |

4 Mărci comerciale

Ninebot este marca comercială a Ninebot (Beijing) Tech Co., Ltd; Segway și designul cu utilizatorul în timpul deplasării sunt mărci comerciale înregistrate ale Segway Inc.. App Store și sigla Apple sunt mărci comerciale ale Apple Inc. Google Play și sigla Google Play sunt mărci comerciale ale Google LLC. Marca verbală și siglele Bluetooth® sunt mărci comerciale înregistrate deținute de Bluetooth SIG, Inc. și orice utilizare a acestor mărci de către Segway-Ninebot este sub licență. Alte mărci comerciale și denumiri comerciale aparțin proprietarilor respectivi.

Am încercat să includem descrieri și instrucțiuni pentru toate funcțiile trotinetei electrice KickScooter în momentul imprimării acestui manual.

Cu toate acestea, ca urmare a îmbunătățirii constante a funcțiilor produsului și a schimbărilor de design, KickScooter poate diferi ușor față de modelul prezentat în acest document. Scanati codul QR sau vizitati Apple App Store (iOS) sau Google Play Store (Android) pentru a descărca și instala aplicația.

Rețineți că există mai multe modele de produse Segway și Ninebot , cu funcții diferite, iar unele dintre funcțiile menționate în acest manual este posibil să nu poată fi realizate de unitatea dvs. Producătorul își rezervă dreptul de a schimba designul și funcționalitatea produsului KickScooter și documentația aferentă fără înștiințare prealabilă.

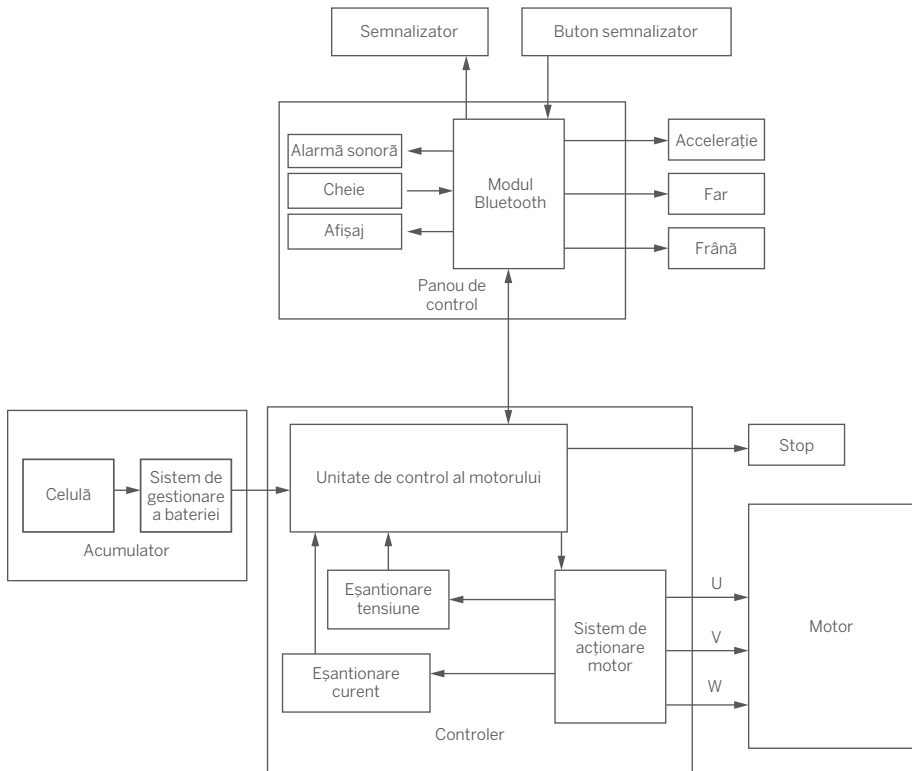
© 2024 Ninebot (Beijing) Tech Co. Ltd. Toate drepturile rezervate.

(※ Aplicația Segway-Ninebot poate să comunice cu trotineta electrică prin intermediul funcției Bluetooth încorporate)

5 Defecțiuni uzuale

| Cod de eroare | Cauze posibile | Soluție |
|---------------|--|---|
| 10 | Eroare de comunicare prin Bluetooth | Verificați conexiunea cablului de comunicare al tabloului de bord și a cablului de control sau contactați serviciul post-vânzare sau un reprezentant autorizat. |
| 11 | Eroare a curentului de fază 1A a motorului | Contactați serviciul post-vânzare sau un reprezentant autorizat. |
| 12 | Eroare a curentului de fază 1B a motorului | |
| 13 | Eroare a curentului de fază 1C a motorului | |
| 14 | Eroare la senzorul hall al accelerației | Verificați dacă clapeta de accelerație este apăsată când este pornită sau contactați serviciul post-vânzare sau un reprezentant autorizat. |
| 15 | Eroare la senzorul hall al frânei | Verificați dacă maneta de frână este strânsă atunci când este pornită sau contactați serviciul post-vânzare sau un reprezentant autorizat. |
| 24 | Tensiune implicită anormală | Verificați dacă firul conectat la cablul bateriei și la controler este slăbit sau contactați serviciul post-vânzare sau un reprezentant autorizat. |
| 26 | Scriere/citire anormală a datelor | Contactați serviciul post-vânzare sau un reprezentant autorizat. |
| 31 | Funcționare FLASH incorectă | |
| 35 | Număr de serie implicit | Verificați parametrii de funcționare ai acumulatorului sau contactați serviciul post-vânzare sau reprezentanța autorizată. |
| 39 | Temperatură anormală acumulator | Verificați parametrii de funcționare ai acumulatorului sau contactați serviciul post-vânzare sau reprezentanța autorizată. |
| 40 | Temperatură anormală controler | Temperatura controlerului este prea mare, contactați serviciul post-vânzare sau un reprezentant autorizat. |
| 41 | Temperatură anormală motor | Contactați serviciul post-vânzare sau un reprezentant autorizat. |
| 42 | Motor necalibrat | |
| 45 | Eroare a curentului de magistrală | |
| 50 | Pierdere fază motor | Verificați dacă cablul ce conectează motorul cu unitatea de control este slăbit sau contactați serviciul post-vânzare sau reprezentanța autorizată. |
| 52 | Motor blocat | Verificați dacă trotineta electrică este supraîncăcată sau contactați serviciul post-vânzare sau un reprezentant autorizat. |

6 Diagrama cablajelor



7 Program de întreținere recomandat

Pentru a avea călătorii în siguranță, îngrijirea de zi cu zi și întreținerea regulată sunt esențiale. Dvs., în calitate de proprietar, dețineți controlul și cunoștințele despre cât de des folosiți trotineta electrică, cât de mult o folosiți și unde o folosiți. Este responsabilitatea proprietarului să efectueze verificări regulate și să aducă trotineta electrică la un centru de service autorizat pentru inspecție și service. Consultați programul de întreținere de mai jos.

Notă: pentru acest program de întreținere se percepe o taxă de service.

| Articol | Componentă | Metoda de întreținere | La fiecare 3 luni | La fiecare 6 luni sau La fiecare 500 km | La fiecare 2 ani sau total kilometraj > 5000 km |
|-----------------------|--|---|-------------------|---|---|
| Întreținerea cadrului | Componentele cadrului | Folosiți o lavetă moale, umedă pentru a curăța cadrul. | √ | √ | √ |
| | Uzură pneuri | Verificați dacă sunt crăpate, deformatate sau vizibil uzate. | | √ | √ |
| | Șuruburile de pe partea de sus a barei de direcție | Strângeți cele șase șuruburi care fixează ghidonul de bara de direcție. Cuplul recomandat este de 5,5±0,3 N·m. | √ | √ | √ |
| | | Strângeți șurubul manetei de accelerație. Cuplul recomandat este de 2,5±0,1 N·m. Strângeți șuruburile manetelor de frână. Cuplul recomandat este de 5±0,1 N·m. Strângeți șuruburile din partea de sus a cadrului. Cuplul recomandat este de 2±0,1 N·m. | | √ | √ |
| Inspecția funcțiilor | Motor | Pentru a accelera și a reduce viteza, verificați dacă motorul este blocat sau emite sunete anormale | | √ | √ |
| | Întreținerea roții spate | Verificați dacă roata spate este blocată sau tremură sau dacă arborele este dezechilibrat. | | √ | √ |
| | Frână cu tambur | 1) Învârtiți roata din spate și asigurați-vă că se învâрте normal. Roata spate nu trebuie să se blocheze sau să emită sunete anormale. Notă: zgometele ușoare nu afectează siguranța deplasării. Dar dacă frâna cu tambur produce un zgomet puternic când frâneți, contactați serviciul pentru clienți pentru a obține asistență. 2) Strângeți maneta de frână și asigurați-vă că roata spate se oprește. | | √ | √ |

| Articol | Componentă | Metoda de întreținere | La fiecare 3 luni | La fiecare 6 luni sau La fiecare 500 km | La fiecare 2 ani sau total kilometraj > 5000 km |
|-----------------------|---------------------|--|-------------------|---|---|
| Inspecția funcțiilor | Far | Verificați farul și asigurați-vă că se aprinde și că emite o lumină puternică. | | √ | √ |
| | Semnalizatoare | Comutați butonul de semnalizare spre stânga/dreapta și asigurați-vă că semnalizatoare stânga/dreapta se aprind intermitent normal. | | √ | √ |
| | Panou de control | Porniți trotineta electrică, asigurați-vă că panoul de control funcționează corect. | | √ | √ |
| | Accelerație | Apăsați și mențineți apăsată pedala de accelerație, apoi eliberați-o, verificând accelerația și reducerea vitezei. | | √ | √ |
| | Detectarea erorilor | După conectarea la aplicația Segway-Ninebot: 1) Actualizați firmware-ul la cea mai recentă versiune. 2) Verificați dacă notificarea aferentă codului de eroare și posibilelor cauze corespunzătoare se afișează atunci când trotineta electrică detectează o eroare. | | √ | √ |
| | Încărcare | Încărcarea trotinetei electrice: 1) Verificați dacă nivelul curent al acumulatorului este afișat pe panoul de control. 2) Verificați indicatorul LED de pe încărcătorul acumulatorului. În curs de încărcare: roșu, încărcat complet: verde. | | √ | √ |
| | Butoane | Apăsați sau comutați butonul de 3 ori și asigurați-vă că nu există probleme. | | √ | √ |
| | Virare | Testați cu rotiri la stânga și la dreapta (unghiul de rotire este de 55 grade). Nu trebuie să fie prezenta frecare sau întârziere a miscarii de rotire. | | √ | √ |
| Componente importante | Ansamblu acumulator | Acumulatorul trebuie înlocuit după ce este încărcat și descărcat de 500 de ori sau după ce kilometrajul total devine mai mare de 10.000 km. Notă: în cazul depozitării pe termen lung, se recomandă încărcarea o dată la 60 de zile. | | | √ |
| | Controler | Este necesar ca pentru reparații și înlocuiri să se folosească piese originale Segway-Ninebot. | | | |
| | Motor | | | | |

| Articol | Componentă | Metoda de întreținere | La fiecare 3 luni | La fiecare 6 luni sau La fiecare 500 km | La fiecare 2 ani sau total kilometraj > 5000 km |
|------------------------|--------------------------------|--|-------------------|---|---|
| Componente funcționale | Ansamblu roată spate | Este necesar ca pentru reparații și înlocuiri să se folosească piese originale Segway-Ninebot. | | | √ |
| | Manete de accelerație și frână | | | | |
| | Ansamblu furcă față | | | | |
| | Mecanism de pliere | | | | |
| | Frână cu tambur | | | | |
| Panou de control | | | | | |

Producătorul își rezervă dreptul de a efectua modificări asupra produsului, de a publica actualizări de firmware și de a actualiza în orice moment acest manual. Accesați www.segway.com sau deschideți aplicația Segway-Ninebot pentru a descărca cele mai noi materiale pentru utilizator. Trebuie să instalați aplicația, să activați trotineta electrică și să obțineți cele mai noi actualizări și instrucțiuni pentru siguranță.

Imaginile afișate au rol exclusiv ilustrativ. Produsul real poate fi diferit.



Raccolta Carta